

Pædagogisk læreplan for Klyngen Børnegården i Sundby

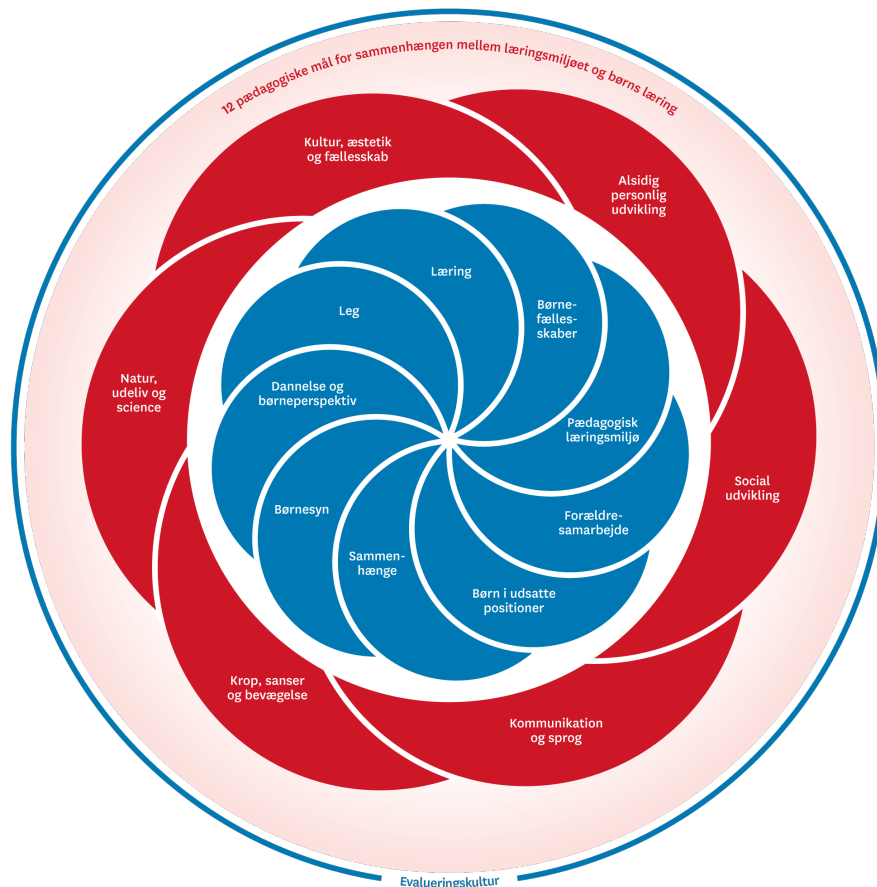
2019 – Den Integrerede

Institution Legehjørnet



Den pædagogiske læreplan udgør rammen og den fælles retning for vores pædagogiske arbejde med børnenes trivsel, læring, udvikling og dannelse. Læreplanen er et levende dokument, som kort beskriver vores pædagogiske overvejelser og refleksioner med eksempler, der er retningsgivende for det daglige pædagogiske arbejde.

Ramme for udarbejdelse af den pædagogiske læreplan



Den pædagogiske læreplan udarbejdes med udgangspunkt i det fælles pædagogiske grundlag samt de seks læreplanstemaer og de tilhørende pædagogiske mål for sammenhængen mellem det pædagogiske læringsmiljø og børns læring.

Rammen for at udarbejde den pædagogiske læreplan er dagtilbudsloven og dens overordnede formålsbestemmelse samt den tilhørende bekendtgørelse. Loven og bekendtgørelsen er udfoldet i publikationen '*Den styrkede pædagogiske læreplan, Rammer og indhold*'. Publikationen samler og formidler alle relevante krav til arbejdet med den pædagogiske læreplan og er dermed en forudsætning for at udarbejde den pædagogiske læreplan.

Hvem er vi?

Klyngen Børnegården i Sundby

Børnegården i Sundby (Børnegården i Sundby, Klynge A5) er en selvejende klynge med 3 enheder, Legehjørnet Oliebladsgade 9, Abildgården Moselgade 24-26 samt Ønske Øen Moselgade 21.

Vi er opdelt i en 2 strenget model. Det vil sige, at hver enhed vælger deres eget forældreråd som derefter udpeger repræsentanter til institutionsbestyrelsen.

Institutionsbestyrelsen er den øverste myndighed i Børnegården. De øvrige medlemmer i institutionsbestyrelsen udpeges af "Gads Legat". Forældrene har flertallet i bestyrelsen.

Ved lukkedage er der mulighed for alternativ pasning. Det vil sige, at der vil være et alternativt pasningstilbud på en af enhederne i klyngen. Det samme gør sig gældende, når der er ferielukket 3 uger i sommerferien.

Det overordnede pædagogiske grundlag i den pædagogiske læreplan er fælles for hele klyngen. Hver enhed arbejder dog ud fra forskellige forudsætninger, som også er beskrevet i den pædagogiske læreplan.

I vores klynge er vores mål, at børn udvikler sig til; at kunne selv og sammen.

Legehjørnet

Legehjørnet er en dansk integrerede daginstitution med børn i alderen 0-6 år. Vi er normeret til 22 vuggestuebørn og 34 børnehalebørn.

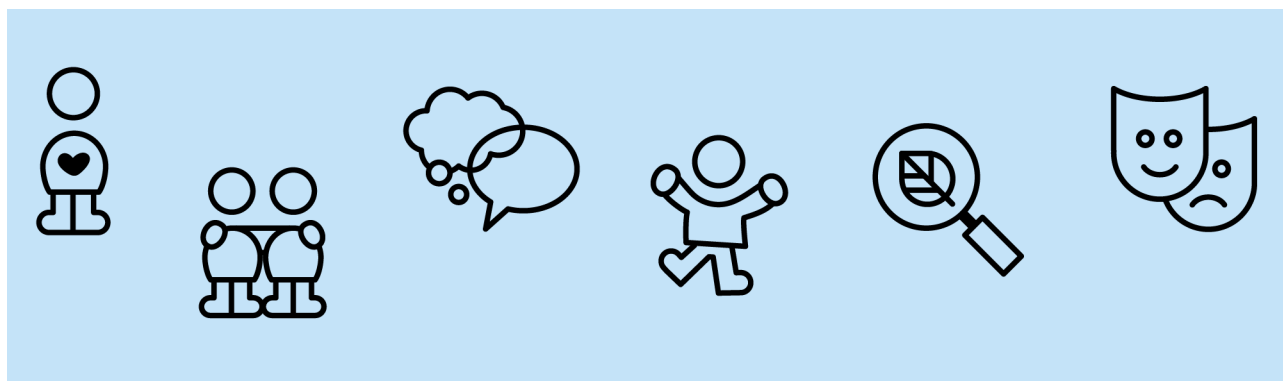
Vores institution ligger i en ældre herskabsejendom ejet af KFUM i området Amagerbro. Vi ligger tæt på Amagercentret og metroen. Vores institution ligger i stueetagen og på 1. sal. I stueetagen har vi to vuggestuegrupper, køkken, mødelokale og personalestue og på 1. salen har vi en storbørns vuggestuegruppe, en børnehavegruppe, et kommende krearum, et kommende sanserum og kontoret. Vi har en fortrappe, hvor man har mulighed for at komme ind i institutionen i både stueetagen og på 1. sal. Institutionen hænger sammen med to bagtrapper, som man kan bruge internt i institutionen.

Legehjørnet åbningstider er kl. 06:30-16:45 hver dag i ugen. Vi er så heldige at have mad-ordning i både vuggestuen og børnehaven.

Vi har været igennem en større renovering- og etableringsperiode i stueetagen og vores vuggestue kunne derfor åbne op i nye rammer og med nyt inventar i november 2018. Vi har der ud over også en nyetableret liggehal og en nyetableret legeplads fra sommeren 2019.

Legehjørnet er et forholdsvist nyt hus med nyt personale, nye idéer, nye tiltag og ikke mindst masser af energi og faglighed. Vi er en lille institution, som arbejder tæt sammen mellem etager og grupper. Vores børnegruppe er en gruppe børn, som ligner vores samfund. Det er en gruppe, hvor man som barn og voksen også får kendskab til andre familiers sammensætning, kultur og normer.

I Legehjørnet er det vigtigt for os, at vores familier føler sig velkommen og imødekommet ligesom det er vigtigt at vores "fælles børn" får omsorg og tryghed, så der er grobund for trivsel, udvikling, dannelse og læring.



Pædagogisk grundlag



Den pædagogiske læreplan skal udarbejdes med udgangspunkt i et fælles pædagogisk grundlag.

Det pædagogiske grundlag består af en række fælles centrale elementer, som skal være kendetegnende for den forståelse og tilgang, hvormed der skal arbejdes med børns trivsel, læring, udvikling og dannelse i alle dagtilbud i Danmark.

De centrale elementer er:

- **Børnesyn.** Det at være barn har værdi i sig selv.
- **Dannelse og børneperspektiv.** Børn på f.eks. 2 og 4 år skal høres og tages alvorligt som led i starten på en dannelsesproces og demokratisk forståelse.
- **Leg.** Legen har en værdi i sig selv, og skal være en gennemgående del af et dagtilbud.
- **Læring.** Læring skal forstås bredt, og læring sker f.eks. gennem leg, relationer, planlagte aktiviteter og udforskning af naturen og ved at blive udfordret.
- **Børnefællesskaber.** Leg, dannelse og læring sker i børnefællesskaber, som det pædagogiske personale sætter rammerne for.
- **Pædagogisk læringsmiljø.** Et trygt og stimulerende pædagogisk læringsmiljø er udgangspunktet for arbejdet med børns læring.
- **Forældresamarbejde.** Et godt forældresamarbejde har fokus på at styrke både barnets trivsel og barnets læring.

- **Børn i udsatte positioner.** Alle børn skal udfordres og opleve mestring i lege og aktiviteter.
- **Sammenhæng til børnehaveklassen.** Sammenhæng handler blandt andet om at understøtte børns sociale kompetencer, tro på egne evner, nysgerrighed mv.

Loven fastsætter, at alle elementer i det fælles pædagogiske grundlag skal være udgangspunkt for arbejdet med den pædagogiske læreplan og dermed det pædagogiske arbejde med børns læring i dagtilbud.

Nogle elementer i form af f.eks. børnesynet skal altid være til stede i det pædagogiske læringsmiljø, mens andre elementer som f.eks. arbejdet med at skabe en god overgang til børnehaveklassen kan være mere til stede i nogle sammenhænge end andre.

Børnesyn, Dannelse og børneperspektiv, Leg, Læring og Børnefællesskaber



- Børnesyn
- Dannelse og børneperspektiv
- Leg
- Læring
- Børnefællesskaber.

Børnesyn

Børnene skal mødes med åbenhed og nysgerrighed og skal opnå en følelse af at være sit eget værdifulde individ i fællesskabet. Vi møder børnene fordomsfrit med en

anerkendende tilgang, og med plads til forskellighed.

Vi har fokus på barnets perspektiv, så barnet oplever en følelse af at blive mødt og forstået. Vi skaber en hverdag som er præget af demokrati og fællesskab, og som kan give det enkelte barn en følelse af at blive set og hørt.

Børn har ret til medbestemmelse og medindflydelse i deres hverdag og skal være omgivet af omsorgsfulde, nærværende voksne som understøtter og udfordrer dem i deres nærmeste udviklingszone.

Vi skaber de fysiske og psykiske rammer i institutionen, så børnene oplever en udviklingsstøttende og tryk hverdag, med gode relationer som giver børnene forudsætninger for og mod på, at lege, lære og udvikle sig i daginstitutionen.

.

Dannelse og børneperspektiv

Vores opgave i daginstitutionen er at fremme børns dannelse og hjælpe dem på vej til at begribe og handle i den verden, vi lever i.

Vores opgave er at skabe trygge og udviklende pædagogiske læringsmiljøer, hvor legen er grundlæggende og tager udgangspunkt i et børneperspektiv. Det skal både være i hverdagssituationer, børneinitierede aktiviteter eller voksenplanlagte forløb.

Børnene har medindflydelse på udformning af dagligdagen og aktiviteterne. Vi lytter og iagttager børnenes verbale/nonverbale kommunikationsformer, så alle børn får medindflydelse på udformning af dagligdagen og aktiviteterne.

Vi ser forskellighed som en ressource og skal understøtte i forhold til udfordringer i forhold til nærmeste udviklingszone.

Børnene støttes i at være nysgerrige på sig selv og hinanden. Som personale er vi rollemodeller, og har fokus på en gensidig inspiration børn og voksne imellem. Alt dette er med til at udvikle deres selvværd, selvtillid, sociale relationer, kompetencer og dannelsen af deres hele jeg samt det enkelte barns selvforståelse.

Leg

Legen har værdi i sig selv og skal opleves som noget værdifuld der skal passes på. Vi skaber rum og tid til forskellige former for leg og spontanitet, og vi ser det som en vigtig opgave at skabe inspirerende legemiljøer.

Vi har som voksne et ansvar for at forholde os nysgerrigt og iagttagende i forhold til børnenes leg samt vurdere hvilken rolle, som er mest hensigtsmæssig i forhold til dette; om børnene har behov for at den voksne går foran, ved siden af eller bag ved i legen.

Læring

Læring er noget der opstår igennem hele dagen. I den frie leg, i de planlagte aktiviteter samt i de mere rutineprægede aktiver, som frokost, bleskift mm.

For os er nogen af nøgleordene for læring i daginstitutionen; tryghed, interaktion, relation, nysgerrighed, motivation, fordybelse og proces.

Vi ser tryghed som en forudsætning for at det gode læringsmiljø kan opstå. Gennem interaktion mellem børn og mellem børn og voksne, opstår der rum for læring når vi møder hinanden i vores forskellige syn på hinanden og verden omkring os.

Vi bestræber os på, gennem vores kendskab til børnene og med fokus på barnets perspektiv at skabe læringsmiljøer der vækker børnenes nysgerrighed og motivation, og skaber rum for fordybelse i aktiviteterne. Vi ser det som en vigtig opgave at have fokus på og støtte børnene i processen, fremfor at skulle nå i mål med det færdige produkt eller resultat, da det ofte er i processen læringen opstår.

Børnefællesskaber

Børnefællesskabet er en ressource, som indeholder rigtig mange forskellige kompetencer, og det er vigtigt, at vi hjælper børnene med at spille deres egne kompetencer ind. Alle børn har noget godt og unikt at tilbyde, som andre børn kan lære af. Nogle børn skal

have mere støtte end andre børn i en given kontekst for at deres potentialer og kvaliteter kommer til udtryk.

Børnefællesskaber handler for Børnegården i Sundby om, at vores børn bliver medinddraget og har medbestemmelse for derved at få medindflydelse på deres eget institutionsliv.

Vi er optaget af, at børnene lærer at se, lytte og forstå hinandens forskelligheder, og det er en af grundene til, at vi har valgt at arbejde i mindre grupper. Mindre grupper har den egenskab, at pædagogen kan se alle børn og fordybe sig i den konkrete situation som udspiller sig, hvad enten det er en leg, maleprojekt eller etablering af en relation mellem to børn som kræver en omsorgsperson.

Vi finder det yderst vigtigt, at vi har mulighed for at være tilstede i mindre grupper, så det pædagogiske personale kan støtte børnene i deres venskaber og relationsdannelse. Barnet skal kunne mærke, at det hører til i fællesskabet og at barnet kan bidrage til fællesskabet. Det er det pædagogiske personalets opgave, at alle børn har denne oplevelse ud fra hvert sit udgangspunkt.

Det pædagogiske personale strukturerer, organiserer, planlægger og tilbyder aktiviteter for børnene hele dagen, hvor der er tænkt over, hvilke inkluderende indsatser der skal være i en given aktivitet eller børneinitierende leg. Det er det pædagogiske personalets opgave at finde inspirerende emner til udviklingen af børnenes leg og deres fællesskaber, samt at der er voksendeltagelse i legen, hvilket gør at legen varer længere og udvikler sig over længere tid samt giver barn/voksen eller barn/barn et fælles tredje, som udgangspunkt for deres leg og udvikling. Dermed kommer de fem centrale elementer fra det fælles pædagogiske grundlag til udtryk og omsat i vores hverdag med børnene.

Pædagogisk læringsmiljø



Det skal fremgå af den pædagogiske læreplan, hvordan det enkelte dagtilbud hele dagen etablerer et pædagogisk læringsmiljø, der med leg, planlagte vokseninitierede aktiviteter, spontane aktiviteter, børneinitierede aktiviteter samt daglige rutiner giver børnene mulighed for at trives, lære, udvikle sig og dannes.

Det pædagogiske læringsmiljø skal tilrettelægges, så det inddrager hensynet til børnenes perspektiv og deltagelse, børnefællesskabet, børnegruppens sammensætning og børnenes forskellige forudsætninger.

Det er vigtigt for os, at barnet får en god og tryk aflevering med nærværende voksne, hvor vi hjælper barnet med at sige farvel, og vi har tid til leg eller et kram, hvis det er det barnet, har behov for. Det er vigtigt, at barnet og familien trives i institutionen. Hele dagen aflæser vi børnenes behov, og agerer ud fra det, de viser os og dette er særligt vigtigt i afleveringssituationen.

Tryghed er en forudsætning for et godt læringsmiljø og derfor er det yderst vigtigt for institutionen at alle børn føler sig trygge og der er en forudsigelighed i børnenes hverdag.

I Klyngen Børnegården i Sundby arbejder vi med læring hele dagen og fra morgenstunden skabes små opsatte læringsmiljøer, f.eks. tegnebord, Lego på gulvet eller kaffebord med kopper og kage i legekøkkenet. Vi er opmærksomme på at være i øjenhøjde med barnet og se efter barnets intentioner og følge dem.

Stuerne er inddelt i flere og nogle mindre rum, hvor der er skabt forskelligartede læringsrum der giver børnene mulighed for fordybelse og læring. Her kan den voksne gå bagved, foran, eller ved siden af alt efter børnegruppens behov. Læringsrummene er blandt andet

konstruktionsrum, dukkekrog og bilhjørne, hvor børnene selv kan vælge, hvilken aktivitet de kunne tænke sig.

De fysiske rammer skaber mulighed for nysgerrighed og der bliver tænkt over de fysiske rammers betydning, dets æstetiske betydning og tænkt kreative løsninger.

De forskellige daglige pædagogiske rutiner er læringsrum for børnene, hvor trivsel, udvikling læring og dannelse kommer til udtryk. I eks. spisesituationen lægges der vægt på, at børnene er selvhjulpne, hjælper hinanden, og lære om f.eks. hvordan man bruger bestik, hvor kommer maden fra, hvordan lærer jeg at komme op på min stol, spørger om at få vandet eller giver udtryk for at man er mæt.

Om formiddagen arbejder vi med organiserede læringsrum, der tager afsæt i læreplanstemaerne. Her vægtes læringsprocessen højere end selve målet.

Eks. i vuggestuen var der planlagt en tur i lokalområdet, hvor børnene skulle øve sig i at tage tøj på i garderoben og gå ved siden af klapvognen. Da børnene kommer tilbage fra turen, begynder de at hjælpe hinanden med at tage tøjet og skoene af. Det pædagogiske personale følger børnenes spor og dette resulterer i, at de bruger lang tid på denne aktivitet og de derfor spiser senere end planlagt.

Det er også vigtigt for os, at børnene får tid og mulighed for at bruge og styrke deres fantasi i det frie læringsrum. Som voksne er vi observerende og deltager hvis vi bliver inviteret ind i den børneinitierede leg eller vi kan se, at det vil gavne fællesskabet eller det enkelte barn, hvis der er voksendeltagelse.

Vi arbejder med, at der er tydelige legezoner både inde og ude, og at der er nærværende og deltagende voksne, så barnet er i et trygt læringsmiljø, hvor det har mulighed for at trives, udvikles og dannes.

Hver eftermiddag har vi planlagt et frit læringsrum, hvor der også er igangsættende aktiviteter i form af f.eks. Lego, tegne, perleplader eller restaurantleg med voksendeltagelse. Børnene kan selv vælge de planlagte aktiviteter til eller fra, alt efter deres behov og interesse.

Vi arbejder med ugeplaner og små grupper for bedre at kunne skabe kvalitet i tilbuddet, med opmærksomhed på det enkelte barns behov og muligheden for at støtte børnene i deres læreprocesser.

Det er vigtigt, at der er et godt samarbejde hos personalet i forhold til roller og opgavefordeling, så det er tydeligt for både børn og personalet selv, hvem der gør hvad. Det er ligeledes vigtigt, at det er tydeligt og organiseret, hvordan evalueringen og refleksionen skal ske i institutionen, så personalet hele tiden får justeret deres tilgang til børnene og får reflekteret over deres arbejde med børnene og derved bliver klogere hele tiden på børnenes trivsel, udvikling, læring og dannelse.

Det er en kunst at være god til at lege, og der er mange ting barnet skal øve sig i at mestre som f.eks. dialog, fleksibilitet, det at kunne føre og følge.

Børns venskaber opstår, når de opdager, hvad de kan lære af hinanden i legen. Her bliver vi inviteret ind i børnenes læringsrum på deres betingelser i deres leg.

Vi arbejder med bevidstheden om at børn lærer af nærværende og engagerede voksne, der har tid til at understøtte det enkelte barn i leg, læreprocesser og børnefællesskaber. Vi har i Klyngen Børnegården i Sundby en faglig og professionel tilgang til børnene, som ikke er normstyret.

Alle børn lærer ved, at vi understøtter dem i "den der handler, får kompetencen".

Børn kan mere, end vi tror. Hvis vi som omsorgspersoner hjælper børnene med det, de selv kan eller øver sig på, så fratager vi dem læringen. Men hvis som nævnt ovenstående hele dagen skaber et pædagogisk læringsmiljø, vil vi give alle børn mulighed for at trives, lære, udvikle sig og dannes.

Samarbejde med forældre om børns læring



Det skal fremgå af den pædagogiske læreplan, hvordan dagtilbuddet samarbejder med forældrene om børns læring.

Når vi modtager nye børn i daginstitutionen, modtager vi også nye familier. Det er vigtigt for os, at vi fra start af har fokus på den gode kommunikation og har en anerkendende tilgang til alle familier.

Vi ser og bruger forældrene som en ressource og samarbejdspartner i forhold til barnets trivsel, udvikling, dannelse og læring. Forældrene kender deres barn bedst som individ, og vi kender det i et fællesskab. Gennem forældresamtaler, forældremøder, forældreråd og forældrebestyrelse skaber vi en sammenhæng mellem institution og hjem.

Vi tilbyder samtaler til forældrene, hvorpå vi kan få forventningsafstemt samarbejdet, og tale om det enkelte barn. Det kan være gode og svære samtaler.

To gange om året afholdes der forældremøder, og mindst fire gange om året afholdes der forældrerådsmøder og institutionsbestyrelsesmøder.

Vi har en daglig dialog med forældrene både personligt og digitalt, hvor vi bl.a. fortæller om daglige aktiviteter og sociale arrangementer. Vi fortæller om, hvilke sange vi synger, hvilke lege vi leger, og hvad der rør sig i børnegruppen.

Vi bruger KBH Forældre hvor vi skriver dagbog for dagen, lægger billeder op fra dagens aktiviteter, skriver om kommende ture eller kommende arrangementer (sommerfest, julefest mm.). Vi giver gode råd til, hvad forældrene kan gøre for at støtte op om deres barns udvikling, men også om hvordan de kan støtte op om det, vi laver i daginstitutionen. På den måde samarbejder vi med forældrene om barnets og børnegruppernes trivsel og læring.

Børn i udsatte positioner



Det skal fremgå af den pædagogiske læreplan, hvordan det pædagogiske læringsmiljø tager højde for børn i udsatte positioner, så børnenes trivsel, læring, udvikling og dannelse fremmes.

I vores klynge Børnegården i Sundby er det vigtigt for os, at vi altid ser på børnene på følgende måde: Børn kan komme i udfordringer. De har ikke udfordringer. I vores optik så kommer alle børn på et tidspunkt i deres institutionsliv i udfordringer. Dette kan f.eks. være forældrenes skilsmisse, deres bedste ven stopper, eller barnets har svært ved at skabe sociale relationer.

Vi støtter børnene og hjælper dem videre i deres udvikling i et tæt samarbejde med deres forældre. Når vi skaber et samarbejde med forældre om en fælles indsats, gør det, at barnet mærker hjælpen fra to sider, hvilket styrker barnet, da der sker en intensiv fælles indsats.

Det pædagogiske personale har forskellige redskaber, som bliver brugt til at konkretisere udviklingsområderne hos børnene. Dette er f.eks. sprogvurderinger, TOPI (Tidlig OPsporing og Indsats) og DPU (Dansk Pædagogisk Udviklingsbeskrivelse). Vi laver handleplaner og bruger SMTTE modellen som vores værktøj til vores pædagogiske arbejde med børnene i dagligdagen.

Derudover arbejder vi med aktionslæring, som går ud på at få sparring fra interne og eksterne samarbejdspartnere omkring personalets handlemuligheder og mønstre i forhold til et barn eller en gruppe eller i forhold til det pædagogiske læringsmiljø. Vi henter løbende inspiration og evaluere på konkrete eksempler. Det pædagogiske personale søger ligeledes hjælp til sparring både internt og eksternt ved behov fra andre faggruppers besyv eller handlemuligheder. Dette sker også på vores ressourceteam møder i klyngen.

I klyngen er vi meget opmærksomme på, at vi arbejder med børnene i mindre grupper, at vi ser barnets initiativer, og at vi møder børnene forskelligt for at møde dem ens.

Vores læringsrum er indrettet inkluderende, så alle børn har mulighed for fordybelse og deltagelse på egne præmisser. Det betyder, at barnet altid kan trække sig fra en aktivitet, eller at den voksne kan bøje aktiviteten for at støtte barnets deltagelsesmuligheder.

Vi giver børnene mulighed for at deltage på det niveau, der passer til barnet. Vi er som voksne bevidste om vores positionering i forhold til børnegruppen og det enkelte barn. Vi er tilstede og guider børnene ved behov. Således skaber vi et pædagogisk læringsmiljø, der tager højde for og involverer børn i udsatte positioner, så børnenes trivsel, læring, udvikling og dannelse fremmes.

Sammenhæng til børnehaveklassen

Det skal fremgå af den pædagogiske læreplan, hvordan der i børnenes sidste år i dagtilbuddet tilrettelægges et pædagogisk læringsmiljø, der skaber sammenhæng til børnehaveklassen.



Mindst en gang om ugen samler vi de ældste børn i børnehaven i en storegruppe, hvor vi fokuserer på at forberede børnene på deres kommende skoleliv. Vi har fokus på at styrke det enkelte barns selvværd (forståelse af 'hvem er jeg'), selvtillid, sociale relationer, selvhjulpethed samt samarbejdsevner.

Vi sammensætter aktiviteter, små læringsforløb, lege samt mindre opgaver, som understøtter og er i tråd med de forventninger, som de vil møde i skolen. Alle børnene har inden skolestart besøgt deres kommende skole eller fritidshjem. Dermed tilrettelægges vi vores pædagogiske læringsmiljø for de ældste børn, så det skaber sammenhæng til børnehaveklassen.

Storegruppen tager på ture. Her vil der være fokus på kulturelle oplevelser såsom besøg på diverse museer. Når vi er på ture med Storegruppen, får de også øvet sig i at bruge de

offentlige transportmidler i København samt at tage imod fællesbeskeder. Det er også områder, som skolen ønsker vi har fokus på i Storegruppen.

Når der er et barn, som bliver påtænkt skoleudsat, deltager dette barn også i Storegruppen. Her har vi altid en specifik handlingsplan i forhold til barnet. Da det er svært at vide næsten et helt år i forvejen, om et barn skal skoleudsættes, kan det ske, at vi i samarbejde med forældrene beslutter, at barnet alligevel ikke skal skoleudsættes. Hvis barnet bliver skoleudsat, er vores erfaring, at de i den anden omgang i Storegruppen har flere succesoplevelser.

Øvrige krav til indholdet i den pædagogiske læreplan

Inddragelse af lokalsamfundet

Det skal fremgå af den pædagogiske læreplan, hvordan dagtilbuddet inddrager lokalsamfundet i arbejdet med etablering af pædagogiske læringsmiljøer for børn.

Børnene i vores klynge får et kendskab til hvilke aktiviteter, der er mulighed for at opsøge i lokalmiljøet. Vi besøger diverse legepladser sammen med børnene. Børnene får et kendskab til det lokale bibliotek, og i de tilfælde hvor det giver mening, inviterer vi også forældrene med. Vi er tæt beliggende i forhold til Amager Strand og Vest Amager Naturcenter. Derfor er det naturligt, at vi benytter os af de muligheder dette giver i forhold til pædagogiske aktiviteter og temaer.

Når vi har et tema eller et pædagogisk projekt ser vi på, hvordan vi kan bruge lokalområdet til at understøtte projektet. Hvis vi skal bruge materialer, ser vi på, om vi sammen med børnene kan gå på indkøb i lokalområdet eller bruge naturens materialer. Vi er også meget opmærksomme på, at børnene bliver trygge ved at køre med metro. Dette er fordi, at metroen i den grad er med til at binde Amager sammen med det øvrige København. Ved jul besøger vi f.eks. den lokale kirke, da kirken er en del af den danske juletradition. Hermed inddrager vi lokalsamfundet i arbejdet med at skabe pædagogiske læringsmiljøer for børn.

Arbejdet med det fysiske, psykiske og æstetiske børnemiljø

Arbejdet med det fysiske, psykiske og æstetiske børnemiljø i dagtilbuddet skal integreres i det pædagogiske arbejde med etablering af pædagogiske læringsmiljøer.

Børnemiljøet skal vurderes i et børneperspektiv, og børns oplevelser af børnemiljøet skal inddrages under hensyntagen til børnenes alder og modenhed.

Fysiske læringsmiljø

Vi evaluerer løbende på vores fysiske læringsmiljø. Dette gør vi med udgangspunkt i den gældende børnegruppe og med ønskerne om at tilgodese det enkelte barns behov. Vi indkøber møbler med fokus på en fleksibel indretning; møbler med hjul, møbler med klap op og ned funktion mv. Vi skaber et børnemiljø, der inspirerer og motiverer til leg og fantasi med legetøj i børnehøjde. Vi udnytter vores fysiske rammer på optimal vis til integration af det fysiske børnemiljø i det pædagogiske læringsmiljø. Derudover benytter vi os af vores legepladser, og kommer på besøg på hinandens legepladser i klyngen.

Psykiske læringsmiljø

Vi skaber et rum, hvor der er plads til det store fællesskab, mindre fællesskaber og det enkelte individ. Vi går forrest som rollemodeller, og tager ansvaret for; den gode tone, en rar stemning, gensidig respekt, tolerance og anerkendelse, og integrerer således det psykiske børnemiljø i det pædagogiske læringsmiljø. Vi er opmærksomme på børnenes spejling af de voksne, og vi har derfor fokus på vores eget; toneleje, ordvalg, kropssprog og mimik.

Det æstetiske børnemiljø

Vi er bevidste om vigtigheden af det æstetiske børnemiljø, og vi bestræber os på at integrerer det i det pædagogiske læringsmiljø, således at rummene er farverige, rummelige og dækket op til indbydende leg. Vi indretter vores rum, så de understøtter børnenes leg og fantasi, og børnene er med at sætte deres eget præg på stuen.

De seks læreplanstemaer



Den pædagogiske læreplan skal udarbejdes med udgangspunkt i seks læreplanstemaer samt mål for sammenhængen mellem læringsmiljøet og børns læring.

Det skal fremgå af den pædagogiske læreplan, hvordan det pædagogiske læringsmiljø understøtter børns brede læring inden for og på tværs af de seks læreplanstemaer.

Alsidig personlig udvikling

Alsidig personlig udvikling drejer sig om den stadige udvidelse af barnets erfaringsverden og deltagelsesmuligheder. Det forudsætter engagement, livsduelighed, gåpåmod og kompetencer til deltagelse.



Klyngen Børnegården i Sundby

I klyngen har vi fokus på det hele individ og på barnets identitetsdannelse, da vi ser dette som et grundlag for barnets videre udvikling og evne til at indgå i fællesskaber og sociale relationer samt en vigtig præmis for læring. Det er vigtigt, at børnene lærer at sige til og fra, sætte egne grænser og sætte ord på egne følelser samt blive selvhjulpne, da dette er med til at danne deres selvværd og selvtillid. Vi tillægger de pædagogiske rutiner værdi og tid, og derfor inddrager vi børnene i dem. Vi har fokus på, hvor det enkelte barn er i deres udvikling, og ud fra dette tilpasser vi udfordringerne til deres nærmeste udviklingszone.

Legehjørnet

I Legehjørnet ser vi det enkelte barn og har fokus på barnets perspektiv samt initiativer. Vi planlægger aktiviteter ud fra børnenes interesser, og hvor de er i deres udvikling. Flere gange om ugen deler vi børnene op i aldersopdelte grupper for at give dem flere forskellige fællesskaber at begå sig- og spejle sig i. På den måde understøtter vi, at alle børn udfolder, udforsker og erfarer sig selv og hinanden på både kendte og nye måder og får tillid til egne potentialer på tværs af blandt andet alder, køn samt social og kulturel baggrund.

Vi inddrager børnene så de oplever at have medindflydelse og medbestemmelse på deres hverdag. Ved vores daglige rutiner skaber vi genkendelighed samt mulighed for udvikling af børnenes selvhjulpnehed. Gennem rutiner og oplevelsen af selv at kunne skaber vi succesoplevelser for børnene. Dette kan f.eks. være at hjælpe med borddækningen, hælde vand og øse mad op, rydde op, tisse på wc, tage ble af, vaske hænder samt tage tøj af og på. Rutinerne er præget af omsorg, tryghed og nysgerrighed, så alle børn udvikler

engagement, livsduelighed, gåpåmod og kompetencer til deltagelse i fællesskaber. Dette gælder også i situationer, der kræver fordybelse, vedholdenhed og prioritering.

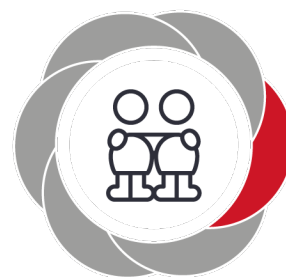
Vi støtter børnene i konflikthåndtering med fokus på initiativet frem for handlingen. Vi sætter ord på og skaber forståelse for deres følelser og oplevelser. Gennem italesættelse af børnenes følelser og reaktioner har børnene mulighed for at udvikle empati og vise omsorg for hinanden. Hermed understøtter vi det pædagogiske læringsmiljøes samspil og tilknytning mellem børn og det pædagogiske personale og børn imellem.

Vi skaber læringsmiljøer, der vækker og udfordrer børnenes fantasi og kreativitet samt introducerer dem til aktiviteter, der kan stimulere koncentrationen og abstraktionen. Dette gør vi ved at indrette rummet, så det er indbydende og indeholder forskellige legestationer, som rummer mulighed for forskellige former for leg (rolleleg, konstruktionsleg m.m.). Vi har legetøj i børnehøjde, så det er tilgængeligt og indbydende for børnene, når de kommer ind på stuen. Dermed understøtter vi børnenes alsidige personlige udvikling igennem vores pædagogiske læringsmiljø

Social udvikling

Social udvikling er udvikling af sociale handlemuligheder og deltagesformer og foregår i sociale fællesskaber, hvor børnene kan opleve at høre til, og hvor de kan gøre sig erfaringer med selv at øve indflydelse og med at værdsætte forskellighed.

Gennem relationer til andre udvikler børn empati og sociale relationer, og læringsmiljøet skal derfor understøtte børns opbygning af relationer til andre børn, til det pædagogiske personale, til lokal- og nærmiljøet, til aktiviteter, ting, legetøj m.m.



Klyngen Børnegården i Sundby

Vi arbejder i løbet af ugen i mindre grupper. Dette giver børnene mulighed at indgå i et andet fællesskab end det, de ellers møder til dagligt på stuerne.

Vi er som voksne tilgængelige for børnene til at støtte og guide dem i at indgå i de sociale relationer. Vi er opmærksomme på at italesætte de følelser og oplevelser, de møder i relationen og i børnefællesskabet og hermed give dem mulighed for at udvikle empati og forståelse for andre.

Legehjørnet

I Legehjørnet befinder barnet sig i et fællesskab hele dagen. Når vi er inddelt i små grupper, og når vi er i fællesskabet på stuen. Det er bl.a. i disse fællesskaber, at børnene udvikler deres sociale kompetencer. Her har børnene mulighed for at spejle sig, lære af hinanden og udvikle empati. Det gør, at det pædagogiske læringsmiljø bedst muligt understøtter, at alle børn trives og indgår i sociale fællesskaber, og at alle børn udvikler empati og relationer.

Vi støtter børnene i at afkode de sociale spilleregler ved at italesætte oplevelser og følelser. Vi lærer børnene at vise hensyn til hinanden og vente på tur. Dette gør vi ved at støtte børnene i at vente på deres tur og give plads til andre. Et eksempel på dette kan være, når børnene skal vaske hænder. På samme måde lærer de igennem leg på legepladsen, at de skal vente på, at de andre er kravlet op på borgen, før det bliver deres tur. I disse situationer giver vi os tid til at vente på det enkelte barn og italesætte, at nu skal vi vente og give plads til de andre. Vores pædagogiske læringsmiljø understøtter dermed fællesskaber, hvor forskellighed ses som en ressource, og som bidrager til demokratisk dannelse.

Vi støtter børnene i deres indbyrdes relationer, hjælper dem med at italesætte følelser og oplevelser, og herigennem skaber forståelse for hinanden, og hvordan de kan hjælpe hinanden. Vi er opmærksomme på børnenes konflikter, og støtter dem i at forstå og respektere forskellighed. Vi lader børnene selv forsøge at løse deres konflikter for herigennem

at tilegne sig viden om andres reaktioner samt udvikle deres evner til at håndtere konflikter. Kan konflikten ikke løses, står der en voksen klar til at italesætte og hjælpe med at løse konflikten for herefter at hjælpe børnene videre fra situationen.

Vi indretter læringsmiljøer, der tilbyder aktiviteter, der understøtter forskellige former for leg i mindre grupper, der drives af nysgerrighed og styrker fantasien. Børnene har her mulighed for at danne og styrke relationer samt lære at inddrage andre børn i legen. Vi er som voksne opmærksomme på, hvordan vores deltagelse i legen er givende i forhold til børnenes leg og relationer. Om vi skal gå foran, bagved eller ved siden af i legen for på bedst mulig vis at støtte børnene i deres relationsdannelse, og derigennem understøtter vores pædagogiske læringsmiljø børnenes sociale udvikling.

Kommunikation og sprog

Børns kommunikation og sprog tilegnes og udvikles i nære relationer med barnets forældre, i fællesskaber med andre børn og sammen med det pædagogiske personale.

Det centrale for børns sprogtilegnelse er, at læringsmiljøet understøtter børns kommunikative og sproglige interaktioner med det pædagogiske personale. Det er ligeledes centralt, at det pædagogiske personale er bevidst om, at de fungerer som sproglige rollemodeller for børnene, og at børnene guides til at indgå i fællesskaber med andre børn.



Klyngen Børnegården i Sundby

Sprog og kommunikation er et vigtigt redskab i det pædagogisk arbejde, da vi i særdeleshed skal være rollemodeller for børnene. Vi er opmærksomme på, hvilken indflydelse den daglige verbale og nonverbale kommunikation har for barnets trivsel og

udvikling i daginstitutionen. Vi giver barnet tid til at kommunikere og vi er engageret og nysgerrige på barnets fortællinger. De voksne italesætter handlinger, tiltag og aktiviteter. De voksne er med til at nuancere sproget og være nysgerrig på børnenes og andres fortællinger. Vi anvender sprogvurderinger til at konkretisere barnets sproglige udvikling og til at kunne sætte ekstra ind hvis nødvendigt.

Udvikling af sprog og kommunikation er tilstede hele dagen. Vi italesætter børnenes og egne handlinger, følelser og oplevelser samt genstande. Herudover har vi også særlige aktiviteter med fokus på sprog og kommunikation. Vi præsenterer børnene for forskellig litteratur, bøger, digte, rim og remser.

Legehjørnet

I Legehjørnet har vi en daglig samling med forberedelse af dagens gang. Her synger vi sange, rim og remser og bruger fagter. Vi taler bl.a. med børnene om, hvad vi spiser, og hvordan vejret er. Vi benytter os af bøger til visuelt at understøtte sproget bl.a. ved dialogisk læsning. De voksne er sproglige rollemodeller og er opmærksomme på at være tydelige og tale i alderssvarende sprog. Samtidig lærer vi børnene at få en forståelse for, at der er forskellige sprog, og det er ikke alle, der forstår og taler dem. Dermed understøtter vores pædagogiske læringsmiljø, at alle børn udvikler sprog, der bidrager til, at børnene kan forstå sig selv, hinanden og deres omverden.

Gennem leg udvikler vi børnenes sprog ved at stille spørgsmål og åbne/udvide dialogen. Et eksempel kan være en cafe i legekøkkenet, hvor den voksne er med som gæst og får serveret en pizza. Den voksne fortæller, at det ser lækkert ud og spørger ind til, hvad der er på pizzaen. Her åbnes op for dialog og samtale, og barnet får sat ord på nogle forskellige madvarer samt får mulighed for at tilegne sig nye ord. Vores pædagogiske læringsmiljø understøtter således, at alle børn opnår erfaringer med at kommunikere og sprogliggøre tanker, behov og ideer, som børnene kan anvende i sociale fællesskaber.

Vi tillægger den daglige dialog med forældrene stor betydning, da den skaber rum for at kunne tale med børnene om oplevelser udenfor institutionens rammer, og kunne støtte dem i at sætte ord på, skabe forståelse for og bearbejde deres oplevelser.

Vi laver sprog vurderinger på alle børn, når de er 3 år, 4 år og 5 år. Vi gør det også ved 4-årsalderen på alle børn, da vi er en del af "Alletiders Amagerbro". Dette giver os et billede af, hvor barnet ligger rent sprogligt, og vi kan på baggrund af denne vurdering lave en individuel handleplan for barnet. Via ovenstående understøtter vores pædagogiske læringsmiljø børnenes kommunikation og sprog.

Krop, sanser og bevægelse

Børn er i verden gennem kroppen, og når de støttes i at bruge, udfordre, eksperimentere, mærke og passe på kroppen – gennem ro og bevægelse – lægges grundlaget for fysisk og psykisk trivsel.



Kroppen er et stort og sammensat sansesystem, som udgør fundamentet for erfaring, viden, følelsesmæssige og sociale processer, ligesom al kommunikation og relationsdannelse udgår fra kroppen.

Klyngen Børnegården i Sundby

I klyngen arbejder vi ud fra; "Tænk, tid og tålmodighed". Vi tænker over hvilke muligheder, der er for bevægelse i dagligdagen, og vi afsætter den tid, som det tager at arbejde med den konkrete handling samt tålmodighed med, at det enkelte barn har mulighed for at foretage handlingen. Vi er bevidste om at læringsmiljøer, aktiviteter, leg og rutiner lægger op til forskellige former for bevægelse og sansning for alle børn. Vi sigter efter, at børnene får en større kropsbevidsthed, og derved trives både fysisk og psykisk

Legehjørnet

I Legehjørnet skaber vi læringsmiljøer, hvor børnene har mulighed for at udvikle deres motorik. Vi holder bl.a. ugentligt rytmik, hvor vi laver sanglege og bevæger os til musik. Herigennem får børnene brugt krop og sanser. De udvikler en kropsbevidsthed gennem sange som "hoved, skulder, knæ og tå", Popsi og Krelles "Hej, skal vi tumle", hvor der

også bliver sat ord på de forskellige kropsdele. Vuggestuen har et tumlerum, hvori der er god mulighed for fysisk aktivitet og lege med store armbevægelser. I dette rum er der mulighed for at udvikle både grov- og finmotorikken. Dermed understøtter vores pædagogiske læringsmiljø, at alle børn udforsker og eksperimenterer med mange forskellige måder at bruge kroppen på.

I Legehjørnet skaber vi rammerne for aktiviteter, hvor børnene har mulighed for at bruge og udvikle deres sanser. I børnehaven bruger vi massage, der er med til at lære børnene at finde ro. Vi laver voksen initierede aktiviteter såsom finger- og ansigtsmaling til finmotorik og sansning. Vi forsøger at udnytte vores indendørs arealer på den mest optimale vis. Vi bruger bl.a. vores gangareal til løb og leg med en voksen.

Vi bruger vores legeplads, hvor der er mulighed for at føle og mærke sandet, græsset, vinden, regnen og solen. Vi arrangerer kropslige aktiviteter bl.a. forhindringsbaner, hvor kroppen virkelig er i fokus. Vores pædagogiske læringsmiljø understøtter derigennem, at alle børn oplever krops- og bevægelsesglæde både i ro og i aktivitet, så børnene bliver fortrolige med deres krop, herunder kropslige fornemmelser, kroppens funktioner, sanser og forskellige former for bevægelse.

Natur, udeliv og science

Naturoplevelser i barndommen har både en følelsesmæssig, en kropslig, en social og en kognitiv dimension.

Naturen er et rum, hvor børn kan eksperimentere og gøre sig de første erfaringer med naturvidenskabelige tænke- og analysemåder. Men naturen er også grundlag for arbejdet med bæredygtighed og samspillet mellem menneske, samfund og natur.



Klyngen Børnegården i Sundby

Vi bruger udemiljøet hver dag hele året rundt i al slags vejr. Herved oplever og sanser børnene forandringerne i naturen på egen krop. Ved at sætte ord på vores fælles oplevelser og motivere barnet til deltagelse, vækker vi børnenes nysgerrighed og lyst til at udforske.

Ved at færdes i naturen, gå på opdagelse på legepladsen og ved at kigge på dyre- og planteliv, skaber vi sammen med børnene et kendskab og forståelse for, hvad naturen er og kan. Vi snakker om de forskellige årstider og vejrphenomener, og vi har fokus i garderoben på, hvilket tøj vi tager på, der passer til dagens vejr.

Vi snakker med børnene om, hvordan vi sammen kan passe på naturen – f.eks. de små dyr på legepladsen og hvor vi smider vores skrald. Herved lægger vi grundstenen for et respektfuldt forhold til naturen. Derudover benytter vi ligeledes naturen til at udfordre børnenes motoriske kompetencer.

Legehjørnet

I Legehjørnet bestræber vi os på at komme så meget ud i naturen som muligt for at understøtte, at alle børn får konkrete erfaringer med naturen, som udvikler deres nysgerrighed og lyst til at udforske naturen. Samtidig giver det også børnene mulighed for at opleve menneskets forbundethed med naturen, og en begyndende forståelse for betydningen af en bæredygtig udvikling. Det kan være på stranden, i skoven, de forskellige parker og legepladser i nærmiljøet. Børnene får derved oplevelsen af forskellige miljøer og der kan planlægges forskellige fysiske aktiviteter på forskellige underlag f.eks. på skovbund, i sand, på stier eller på legeredskaber.

I maj måned har vi haft et naturfagligt forløb med en naturvejleder fra Naturværkstedet Kløvermarken. Dette forløb gav voksne og børn kendskab til dyr (snegle, høns, mus) og lærte os at bruge naturen som legeplads og være nysgerrige og undersøgende. Dette forløb blev afsluttet med en fælles tur til Kløvermarken for børnehaven og vuggestuen samt forældre. Gennem dette er vi blevet inspireret til at afholde et naturfagligt forløb en gang

om året. Vi snakker meget om vejrfænomener, f.eks. at der kommer en regnbue når solen skinner og det begynder at regne. Det lægger op til gode dialoger om farverne på regnbuen, hvor højt på himlen den er m.v. Herved understøtter vores pædagogiske læringsmiljø, at alle børn aktivt observerer og undersøger naturfænomener i deres omverden, så børnene får erfaringer med at genkende og udtrykke sig om årsag, virkning og sammenhænge, herunder en begyndende matematisk opmærksomhed samt erfaringer med natur, udeliv og science.

Kultur, æstetik og fællesskab

Kultur er en kunstnerisk, skabende kraft, der aktiverer børns sanser og følelser, ligesom det er kulturelle værdier, som børn tilegner sig i hverdagslivet.



Gennem læringsmiljøer med fokus på kultur kan børn møde nye sider af sig selv, få mulighed for at udtrykke sig på mange forskellige måder og forstå deres omverden.

Klyngen Børnegården i Sundby

Vi støtter børnene i at udvikle kendskab til, hvem de selv er, og hvor de kommer fra. Vi ønsker at skabe rummelighed og forståelse for, at vi alle sammen er forskellige, men alligevel er en del af det samme fællesskab i institutionen. Vi introducerer børnene til de forskellige danske traditioner samt holder fast i institutionens egne traditioner, så vi derved kan skabe en fælles kultur. Børnene opnår erfaringer med kultur og er ligeværdige i forskellige former for fællesskaber. Vi udvikler børnenes æstetiske sanser gennem musiske og kreative aktiviteter.

Legehjørnet

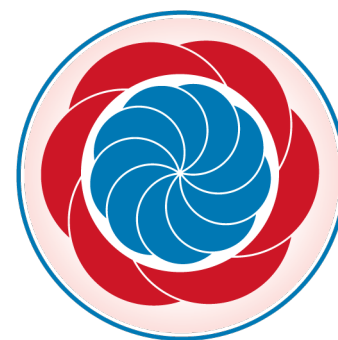
Vi er i Legehjørnet opmærksomme på at indrette rummene æstetisk indbydende, så rummet er med til at sætte følelser, fantasi og kreativiteten i gang hos børnene. Vi hænger børnenes egne kreationer op til udstilling samt sørger for, at legetøj er tilgængeligt og stillet op til leg.

Vi er et stort fællesskab, hvori der i løbet af dagen også opstår mindre fællesskaber. Vi har stuefællesskaber og aktivitetsgruppefællesskaber. Dette giver børnene mulighed for at udvikle deres sociale kompetencer i forskellige sociale arenaer samt at øve sig i at indgå i både store og små fællesskaber. Vi er ligeledes en multikulturel institution, hvilket giver børnene mulighed for at lære om forskellighed, kulturer og traditioner. Derved understøtter vores pædagogiske læringsmiljø, at alle børn indgår i ligeværdige og forskellige former for fællesskaber, hvor de oplever egne og andres kulturelle baggrunde, normer, traditioner og værdier.

Traditioner i Legehjørnet: Fødselsdage foregår ved, at vi den sidste fredag i måneden fejrer fælles fødselsdag på stuerne for de børn, der har haft fødselsdag den pågældende måned. Vores køkkendame sørger for lidt lækkert til os. Herudover holder vi sommerfest med aktiviteter og fællesspisning med forældre, julefest med Luciaoptog og klippe-klistre med forældre samt fastelavn, hvor vi klæder os ud og slår katten af tønden.

Vi har forskellige temaer i løbet af året, der kører tre måneder ad gangen. Et eksempel er "Kunstens verden". Her vil vi arbejde med forskellige kulturelle udtryksformer, som giver børnene et bedre kendskab til forskellige materialer og præsenterer dem for malerier, skulpturer, teater, musik og lignende. Igennem dette tema vil vores ture ud af huset gå til biblioteket, kulturhuset, museer, kirken mm. Dermed understøtter vores pædagogiske læringsmiljø, at alle børn får mange forskellige kulturelle og æstetiske oplevelser både som tilskuere og aktive deltagere, som stimulerer børnenes fællesskab, engagement, fantasi, kreativitet og nysgerrighed, og at børnene får erfaringer med at anvende forskellige materialer, redskaber og medier.

Evalueringsskulturr



Lederen af dagtilbuddet er ansvarlig for at etablere en evalueringsskulturr i dagtilbuddet, som skal udvikle og kvalificere det pædagogiske læringsmiljø.

Lederen er ansvarlig for, at arbejdet med den pædagogiske læreplan evalueres mindst hvert andet år med henblik på at udvikle arbejdet. Evalueringen skal tage udgangspunkt i de pædagogiske mål og herunder en vurdering af sammenhængen mellem det pædagogiske læringsmiljø i dagtilbuddet og børnenes trivsel, læring, udvikling og dannelse.

Evalueringen skal offentliggøres.

Lederen af dagtilbuddet er ansvarlig for at sikre en løbende pædagogisk dokumentation af sammenhængen mellem det pædagogiske læringsmiljø og børnenes trivsel, læring, udvikling og dannelse. Den pædagogiske dokumentation skal indgå i evalueringen.

Klyngen Børnegården i Sundby

Alle afdelinger afholder deres egne personalemøder. På hvert personalemøde fra år 2020 vil der være drøftelse og refleksion i forhold til 2 læreplanstemaer samt pædagogiske mål. Her vil der løbende blive set på, hvordan der bliver arbejdet med de pædagogiske mål i forhold til læreplanstemaer. På møderne skal der ses på de udarbejdede SMTTE'er.

På stuerne i klyngen laver de løbende SMTTE'er på læreplanstemaer samt pædagogiske rutiner og aktiviteter. På stuerne evaluerer de løbende på de pædagogiske rutiner, aktiviteter samt læringsmiljøer.

Hvert år udarbejder hver enhed en samlet evaluering af den pædagogiske læreplan.

Alle stuer arbejder med TOPI. Der udarbejdes minimum en TOPI på hvert enkelt barn 2 gange om året. Er et barn i rød eller gul, udarbejdes der en handleplan for det enkelte barn.

Alle børnene i klyngen bliver sprogvurderet. Her vil vuggestuerne have fokus på de samlede resultater i forhold til vurderingerne af de 3-årige og børnehaverne i forhold til de 5-årige.

Der er 6 faglige fyrtårne i klyngen, som mødes med de 2 pædagogiske ledere hver anden måned i et pædagogisk læringsnetværk. Alle pædagogiske fyrtårne bringer erfaringer, refleksioner og evalueringer med ind i netværket. Dette danner grundlag for en faglig dialog og evt. nye handlemuligheder.

Ude i hver enhed arbejder personalet med aktionslæring, hvor hver stue udarbejder en case fra deres pædagogiske arbejde. Denne case arbejdes der med på personalemøderne.

Alle afdelinger har 3 personaledage om året. De 2 af disse planlægges i samarbejde mellem de pædagogiske ledere og de "faglige fyrtårne". Disse personaledage tager udgangspunkt i arbejdet med den pædagogiske læreplan. Den 3. personaledag er fælles for hele klyngen, som tager udgangspunkt i evalueringen af læreplanen.

Ved hjælp af ovenstående skaber vi en evalueringskultur, som udvikler og kvalificerer vores pædagogiske arbejde og læringsmiljø og tilsikrer sammenhæng mellem det pædagogiske læringsmiljø og de tolv pædagogiske mål.

Pædagogisk læreplan for Klyngen Børnegården i Sundby 2019 – Den Integrerede Institution Legehjørnet

